

MAUVAISES FILLES
Incorrigibles et rebelles
XIX^e-XXI^e siècles



Exposition
au château de Cadillac
du 15 février au 28 avril 2019

conçue par le Ministère de la Justice/ Centre d'exposition « enfants en justice »,
diffusée par l'Association pour l'histoire de la protection judiciaire de la jeunesse,
et accueillie en partenariat avec la communauté de communes Convergence Garonne

Commissariat d'exposition : Véronique Blanchard (responsable du centre d'exposition, ENPJJ)
avec l'équipe du centre (Danièle Brière et Jean-Pierre Jurmand)



L'EXPOSITION

C'est quoi ?

Une présentation sociétale et ludique

Après le succès de l'exposition *Détenues* de Bettina Rheims présentée en 2018, le château ducal de Cadillac (XVII^e) continue de se pencher sur son passé carcéral (XIX^e à mi-XX^e), poursuivant son « année en prison ».



Du 15 février au 28 avril 2019, en partenariat avec la communauté de communes Convergence Garonne, le château présente l'exposition *Mauvaises filles* conçue par le Ministère de la Justice (Centre « enfants en justice ») : **un thème au cœur de l'histoire de la justice et du genre.**

Étouffées et contraintes par le poids de normes écrasantes, ces « incorrigibles et rebelles » des siècles derniers ont finies actrices de changements sociaux. Dévoilant des figures féminines jugées immorales de 1840 aux années 2000, *Mauvaises filles* s'appuie sur **une scénographie dynamique.**

L'exposition est pensée en deux espaces distincts :

- **Le jeu de l'oie blanche**, animé par une médiatrice

L'idée est de montrer à travers un jeu de l'oie grandeur nature, la difficulté de rester une « bonne fille » et l'importance des normes sociales imposées aux femmes au XIX^e mais aussi au XXI^e siècle. But du jeu : arriverez-vous à traverser les chemins de la déviance féminine sans être enfermée ? Le décor est posé : Une fête foraine (lieu de perdition par excellence des filles), des stands qui risquent de mener sur les chemins de la « mauvaise vie ».

- **La clôture ou l'enfermement des filles de justice**

Les « mauvaises filles » sont nombreuses à être enfermées, pendant plus de 120 ans dans des institutions à l'atmosphère monacale et carcérale. 22 images illustrent les questions de l'enfermement, du travail et l'évolution immobile de ces établissements.

Pour qui ?

Les scolaires - garçons et filles ! - (dès le CMI)

Riche d'enseignements, cette exposition aborde de nombreuses **questions de société** (image de la femme, théorie du genre ...) à laquelle les élèves seront confronté au cours de leur cursus scolaire et dans leur vie.

A l'occasion de *Mauvaises filles*, de nombreuses propositions pédagogiques sont proposée, et ce dès le CMI (12 ans).

Pas de stress pour nos amis enseignants : **l'exposition ne propose pas de contenu choquant !** Cela étant, certains concepts sont peut-être compliqués à intégrer pour les plus jeunes (cf. Jeu de l'oie blanche, stand maternité/sexualité > infanticide, virginité, prostitution, homosexualité).

Ps : n'oubliez pas, le château se visite toute l'année, et est particulièrement adaptée pour les CMI et 5^{ème} étudiant la Renaissance et la noblesse.



LE CHATEAU DUCAL DE CADILLAC

En bord de Garonne à 35km de Bordeaux, ce château d'apparat incarne la toute-puissance du 1^{er} duc d'Épernon (1554-1642), personnage clé du royaume fin XVI^e-début XVII^e siècle, entre guerres de religion et avènement du Grand Siècle.

Simple **cadet de Gascogne**, il devient à 30 ans l'égal des plus Grands grâce aux faveurs d'Henri III. Son caractère intrépide, sa soif de puissance et son orgueil lui valent une ascension fulgurante. Il est vite qualifié de « Demi-Roi ».



Il se maintient **au plus près du pouvoir plus d'un demi-siècle**, et il traverse les règnes (et les assassinats...) de Henri III et de Henri IV, puis la régence de Marie de Médicis.

En 1622, Louis XIII fonde la 1^{ère} **compagnie des mousquetaires** en prenant des gardes auprès des Gascons de ce duc insubmersible. Marginalisé par Richelieu, il meurt toutefois en disgrâce, sous résidence surveillée, à 88 ans !

Fastueux et militaire, le château dont il engage la construction à Cadillac sous Henri IV est **un palais grandiose, digne des rois**. Louis XIII, Richelieu, Anne d'Autriche, Molière, Louis XIV, Mazarin et toute la cour s'y arrêtent l'espace d'à peine deux générations.

Grandeur et déchéance : le château ducal est démantelé dès la mi-XVIII^e. Le seul fils qui survit au 1^{er} duc d'Épernon meurt sans descendance en 1661. Saisi puis pillé à la Révolution, il est enfin transformé en 1818 pour devenir la 1^{ère} **Centrale de force pour femmes de France**.

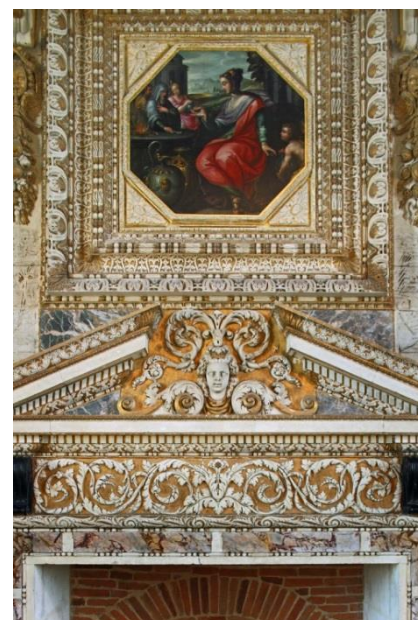
S'ouvre alors 130 ans d'un passé douloureux. Antichambre du bagne au XIX^e, le château-prison offre des conditions de vie

sordides. **Puis pendant toute la 1^{ère} moitié du XX^e, il enferme des jeunes filles mineures** dans une glaciale « Ecole de préservation » qui ne fermera qu'en 1952.

Des cheminées monumentales aux tapisseries historiques et décors peints, parcourez en classe le château ducal, son faste et son prestige à la suite des plus Grands. Passez ensuite de l'autre côté de l'histoire, et arpentez les traces terribles du château-prison.

Découvrez ce destin étonnant à travers 4 niveaux à visiter. **Une destination incontournable en Bordelais**, dans l'environnement d'une bastide médiévale vivante et bien achalandée, et des rives de Garonne, leurs vignobles et paysages.

Ouvert à la visite par le Centre des monuments nationaux, le château ducal de Cadillac est un monument historique vivant qui a accueilli plus de 20.000 visiteurs en 2018.



LE PROGRAMME D'ACTIVITES

Visite du château-prison + visite de l'exposition / jeu de l'oie « blanche »

Ce parcours est proposé aux classes du CMI à la terminale et s'adapte en fonction des niveaux. Il prévoit une visite du château ducal de Cadillac (sous un angle « prison ») suivi de son exposition *Mauvaises filles* à travers un jeu de l'oie « blanche » grandeur nature.

La visite du château-prison

La visite au château ducal de Cadillac rend compte du passé fastueux, puis carcéral de ce lieu au travers d'une promenade dans les différents appartements. **Nouveauté !** A l'issue du chantier mené en 2018 par le Centre des monuments nationaux, les élèves y découvriront les « cages à poules » qui ont emprisonné des mineures pendant toute la 1^{ère} moitié du XX^e siècle dans l'« Ecole de préservation de jeunes filles » qu'a abrité le château.



La visite de l'exposition / Jeu de l'oie « blanche »

La visite de l'exposition prend forme au travers d'un jeu de l'oie grandeur nature animé par une médiatrice. Les élèves aborderont la question du regard posé sur la déviance juvénile féminine par la justice et la société. Le but du jeu : éviter la case prison tout en se « baladant » de stand en stand de fête foraine, équivalant à des lieux de « tentation ».

Niveaux conseillés : à partir du CMI

Durée : 1h30 (45 min x2)

Tarifs : 20€ par classe

Informations pratiques : sur réservation

Période : du 15 février au 28 avril 2019

Contact et réservation : Rafaëlle Coudrais-Duhamel

05 56 62 62 16 - mediation.bordelais@monuments-nationaux.fr

Film + visite

en partenariat avec

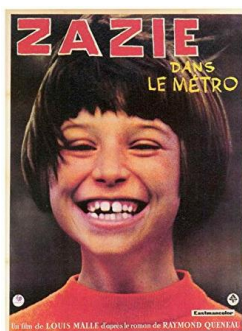


Ce parcours est proposé aux classes du CMI à la terminale et propose deux films adaptés en fonction des niveaux, permettant d'ouvrir à la prise de parole, l'écoute et l'expression de son opinion.

Il prévoit la projection d'un film de cinéma en salle, sur grand écran, traitant de l'enfance rebelle pour *Zazie dans le métro* et de la trajectoire d'une femme libre, bravant le danger et la morale pour *L'Astragale*. Le tout suivi de et la visite du château-prison de Cadillac et de son exposition *Mauvaises filles*.

Projection au Ciné Lux à choisir parmi :

Prolongation possible en classe avec l'étude des ouvrages !



Zazie dans le métro (1h29, 1960, FR), un film de L. Malle

Synopsis : Zazie, une jeune gamine espiègle, vient à Paris chez son oncle Gabriel. Il lui fait visiter la ville, mais elle n'a qu'une idée en tête : prendre le métro. Hélas, il est en grève. C'est donc dans le taxi de Charles, l'ami de son oncle, que Zazie démarre ses trois jours de vie parisienne endiablée.

Niveaux conseillés : CMI à 5^{ème}

L'Astragale (1h37, 2015, FR), un film de B. Sy

Synopsis : Une nuit d'avril 1957. Albertine Damien, 19 ans, s'enfuit en pleine nuit de la prison où elle purge une peine pour un braquage qui a mal tourné. Dans sa cavale, elle se casse l'os du talon, l'astragale, et rampe pour chercher de l'aide. Elle est recueillie par Julien, un repris de justice qui l'embarque sur sa moto et la soigne. Le coup de foudre est immédiat entre les deux

hors-la-loi.

Niveaux conseillés : Dès la 4^{ème}



Visite commentée du château-prison + de l'exposition / jeu de l'oie « blanche »

La visite au château ducal de Cadillac rend compte du passé fastueux, puis carcéral de ce lieu au travers d'une promenade dans les différents appartements. La visite de l'exposition quant à elle prend forme au travers d'un jeu de l'oie grandeur nature animé par une médiatrice. Les élèves aborderont la question du regard posé sur la déviance juvénile féminine par la justice et la société.

Niveaux conseillés : à partir du CMI

Durée : 3h (durée du film + 1h30)

Tarifs : 5€ / élève (film + visite)

Informations pratiques : sur réservation. Possibilité d'invertir les activités (visite + film)

Période : du 4 mars au 12 avril, matinée conseillée (dès 9h15), sauf le mercredi

Lieu : Ciné Lux de Cadillac + château ducal de Cadillac

Contact et réservation : Rafaëlle Coudrais-Duhamel

05 56 62 62 16 - mediation.bordelais@monuments-nationaux.fr

Visite-événements

Visite commentée de l'exposition *Mauvaises filles*

En compagnie de sa commissaire V. Blanchard (responsable du centre d'exposition, ENPJJ) et D. Niget, co-auteur du livre *Mauvaises filles* (éd. textuel, 2016)



- Date : **vendredi 15 février**
- Horaires : 10h et 14h30
- Durée : 2h
- Niveaux conseillés : à partir du CMI
- Tarifs : 20€ / classe
- Informations pratiques : sur réservation
- Contact et réservation : Rafaëlle Coudrais-Duhamel, 05 56 62 62 16 - mediation.bordelais@monuments-nationaux.fr

Rencontre-Lecture « Je me souviens »

Lectures choisies faisant écho au passé carcéral du château. Avec la participation de F. Colomès (Professeur au Conservatoire de Bordeaux - Jacques Thibaud) et G. Laurent (Professeur à l'École supérieure Théâtre Bordeaux-Aquitaine)



- Date : **vendredi 8 mars, journée des droits des femmes**
- Horaire : 14h30
- Durée : 1h15
- Niveaux conseillés : à partir du CMI
- Tarifs : 20€ / classe
- Informations pratiques : sur réservation
- Contact et réservation : Rafaëlle Coudrais-Duhamel, 05 56 62 62 16 - mediation.bordelais@monuments-nationaux.fr

Le château ducal de Cadillac se visite aussi librement !

Durée de visite : min. 1h

Tarifs : 20€ / classe

Informations pratiques : sur réservation, outils de visite à disposition (cf. informations pratiques)

Période : Toute l'année (cf. informations pratiques)

Contact et réservation : Rafaëlle Coudrais-Duhamel

05 56 62 62 16 - mediation.bordelais@monuments-nationaux.fr

Le livre *Mauvaises filles* (V. Blanchard et D. Niget, éd. textuel, 2016), est à retrouver à l'accueil-librairie du château ducal (de même qu'une sélection d'ouvrages), ainsi qu'à la médiathèque de Podensac.



LES THEMES EDUCATIFS MOBILISES

Les parcours imaginés permettent aux élèves du CMI à la terminale de se confronter à des sujets d'actualité, d'apprendre à analyser et développer un point de vue sur des sujets de société, tout en parcourant l'Histoire à travers le château et des questions de citoyenneté avec son exposition.

Ces parcours s'adaptent en fonction des niveaux et répondent aux objectifs pédagogiques en lien avec les programmes des cycles 3 et 4, du collège et des lycées.

Les visites peuvent également s'inscrire au sein du parcours PEAC (parcours éducation artistique et culturelle) et du parcours citoyen, et participer de l'acquisition de compétences du socle commun de connaissances, de compétences et de culture (domaines 1, 3 et 5)

Cycle 3 – 6^{ème}

Discipline	Programmes mobilisés
Général	Se repérer dans un site patrimonial.
Français	Parler en prenant en compte son auditoire pour partager un point de vue personnel, des sentiments, des connaissances et adopter une attitude critique. <i>Culture littéraire et artistique</i> : Comprendre en quoi ces créations répondent à des questions fondamentales, et en quoi ils témoignent d'une conception du monde.
Arts plastiques	Les élèves prennent la mesure de la réalité concrète des œuvres d'art. Ils mesurent les pratiques artistiques de l'image fixe et animée (photographie, film), pour développer des habiletés à s'exprimer sur son travail ou sur une œuvre. Donner un avis argumenté sur ce que représente ou exprime une œuvre d'art.

Cycle 4 jusqu'en 3^{ème}

Discipline	Programmes mobilisés
Général	Rendre compte de la visite d'un lieu de conservation ou de diffusion artistique ou de la rencontre avec un métier du patrimoine.
Arts plastiques, français, histoire-géo	Courants et influences interculturelles, les langages artistiques, les œuvres patrimoniales et contemporaines.
Français	Participer de façon constructive à des échanges oraux et interagir avec autrui dans un échange, une conversation, une situation de recherche : activités d'échanges et de débat, notamment débat interprétatif. Fréquenter des œuvres d'art.
EMC	Droits des femmes et Droits de l'Homme, La Défense et la paix.
Arts plastiques	Donner à voir des projets artistiques, individuels ou collectifs. Dire avec un vocabulaire approprié ce que l'on observe et s'exprimer pour soutenir une interprétation d'œuvre. Proposer une analyse critique simple et une interprétation d'une œuvre.

Lycées généraux et technologiques

Discipline	Programmes mobilisés
EMC (Educ. Morale et Civique)	La notion d'égalité avec ses acceptions principales (égalité en droit, égalité des chances, égalité de résultats). Les inégalités et les discriminations de la vie quotidienne, leur gravité respective au regard des droits des personnes. Développer l'expression personnelle, l'argumentation et le sens critique.
Français	S'exercer à la prise de parole, à l'écoute, à l'expression de son opinion et au débat argumenté. Lire et analyser des images, fixes et mobiles. Développer chez l'élève une créativité nourrie de la rencontre avec des œuvres abordées à partir de points de vue croisés.
Histoire-Géo	Développer un discours oral ou écrit construit et argumenté, le confronter à d'autres points de vue.



LES RESSOURCES DOCUMENTAIRES

A propos du château ducal de Cadillac

- *Le château de Cadillac*, O. Du Payrat et R. Serrette, Editions du patrimoine, « Itinéraires », Paris, 2017

A propos du château-prison

- *Monumental, le patrimoine de l'enferment*, (« Une prison pour femmes, le passé double et trouble du château de Cadillac » O. Du Payrat, p102-105) Editions du patrimoine, 2018
- *Vagabondes. Les écoles de préservation pour les jeunes filles de Cadillac, Doullens et Clermont*, S. Mendelsohn, Editions de l'Arachnéen, 2015

A propos du Duc d'Epéron

- *Le Duc d'Epéron*, D. Blanchard-Dignac, Bordeaux, Sud-Ouest, 2012
- *Le Duc d'Epéron (1554-1642). L'ascension prodigieuse d'un cadet de Gascogne*, M. Chaintron, Paris, Publisud, 1988

A propos d'Henri III

- *Henri III*, J-F. Solnon, Paris, Perrin, 2001

A propos de Louis XIII

- *Louis XIII*, J-C. Petitfils, Paris, Perrin, 2008

Architecture générale

➤ Pour les enseignants

- *Architecture*, J-M Perouse de Montclos Paris, Editions du patrimoine, 2011
- *Architecture*, C. Larroche, Éditions Palette, 2012

➤ Pour les élèves

- *Où vivent les hommes : une histoire de l'habitat*. C. Guibert-Brussel et L. Herzog, Paris, Editions du patrimoine
- *L'architecture : de la hutte au gratte-ciel*, Milan, 2011

Filmographie

➤ A propos de la Renaissance

- *La reine Margot* (2h39, 1994, FR), un film de P. Chéreau
- *La princesse de Montpensier*, (2h19, 2010, FR), un film de B.Tavernier

➤ A propos d'Henri III

- *La Guerre des Trônes, la véritable histoire de l'Europe - Le dernier des Valois (1584-1594)*, France 5, 2019, Présenté par B. Solo
- *Secrets d'Histoire - Et si Henri III n'était pas mignon*, France 2, 2016, Présenté par S. Bern

➤ A propos des mousquetaires

- *L'étroit mousquetaire* (1922, 55 min, FR) de M. Linder
- *Les Trois Mousquetaires* (2005, 1h10, LT) de J. Cimermanis



PRÉPARER MA CLASSE À LA VISITE

Arrivée sur le site

Il est fortement recommandé d'arriver une quinzaine de minutes avant le début de l'activité afin d'anticiper le passage par la billetterie (et les toilettes si nécessaire – accès par la cour du château).

Tout retard est préjudiciable à la durée et au contenu de la visite et ne pourra être rattrapé.

Toute sortie du monument est définitive sauf pour les classes restant en activités au château toute la journée.

Sensibiliser ses élèves au patrimoine

Le château ducal de Cadillac est inscrit sur la liste des Monuments historiques. Cette inscription consacre la valeur patrimoniale d'un bien culturel afin qu'il soit protégé.

Pour la protection de ce patrimoine, des règles sont à respecter par tous sur le site. Il est donc interdit :

- de courir, se bousculer, glisser ou escalader
- de toucher le mobilier, les tapisseries et les cheminées
- de manger ou de boire dans l'édifice
- de prendre des photos avec flash à l'intérieur du château ducal
- de jeter des cailloux dans le puits

Encadrement

Les guides/médiateurs ainsi que les autres intervenants sont des professionnels dont la mission est de faire partager l'histoire du site et de l'animer. Dans un respect mutuel, il est donc important de leur réserver le meilleur accueil et de respecter leurs consignes.

Durant toute la visite sur le site, que le groupe soit pris en charge ou non par un guide/médiateur, les élèves restent sous la responsabilité et la surveillance des adultes accompagnateurs. La présence de ces derniers est obligatoire durant toute la durée de leur visite.

En visite libre comme en activités, un accompagnateur doit toujours être présent pour encadrer les élèves, quel que soit l'effectif du groupe ou sous-groupe. L'enseignant garde son rôle d'encadrant et est garant du comportement de ses élèves.

Un site vivant

Afin de conserver au mieux le site et ses extérieurs, des travaux peuvent avoir lieu dans l'enceinte du château ducal de Cadillac (restauration, entretiens...). Ils sont effectués pour l'amélioration des conditions d'accueil du public et peuvent temporairement influencer sur le déroulement des visites.

Photos et vidéos

Sauf mention contraire pour les expositions temporaires, les photos (sans flash) et vidéos sont autorisées sur le site.

Dans le cadre du respect de la propriété intellectuelle, la captation audio et vidéo, intégrale ou partielle, d'une animation est interdite.



LES INFORMATIONS PRATIQUES

Coordonnées

Château ducal de Cadillac, Place de la Libération – 33410 Cadillac sur Garonne
05.56.62.69.58 - chateau.cadillac@monuments-nationaux.fr - [f](#) [chateaucadillac](#)

Horaires

Ouvert toute l'année tous les jours

- sauf les lundis d'octobre à mai
- et les 1^{er} janvier, 1^{er} mai et 25 décembre

Octobre à mai, tous les jours sauf lundis : 10h-12h et 14h-17h

Juin à septembre, 7j / 7 : 10h-12h30 et 14h-17h30

Durée de visite conseillée : min. 1h

Visites

Pour les groupe sur réservation (min. 20 personnes)

- Visites commentée en français du château ducal (env. 1h) par un agent du château (sans supplément de tarif, mais selon disponibilités ; réservation min. 10 jours à l'avance)
- Visite en langues étrangères ou visite-conférence avec un guide agréé (contacts www.agica.info, ou auprès du monument et des offices de tourisme)

Visites en autonomie avec :

- le dépliant d'aide à la visite (FR, GB, ALL, IT, ESP, HOLL) ou le livret jeunesse
- l'application à télécharger gratuitement avant de venir à www.lafabriqueahistoires.fr (ou location de tablette à l'accueil : 2€)

A voir, à proximité...

- Abbaye de La Sauve-Majeure, 33670 La Sauve
- Tour Pey-Berland, 33000 Bordeaux

